

INFORME EPA II TRIMESTRE 2015

Andalucía por fin crea empleo y el paro se reduce en 98.700 trabajadores durante el segundo trimestre del año

A lo largo de los últimos doce meses, 177.800 nuevos andaluces lograron acceder a un puesto de trabajo

II T 2015	PARADOS	VARIACIÓN TRIMESTRAL		VARIACIÓN ANUAL	
		ABSOLUTA	%	ABSOLUTA	%
ANDALUCÍA	1.260.500	-98.700	-7,26	-139.800	-9,99
ESPAÑA	5.444.600	-13.100	-0,24	-488.700	-8,24

Fuente INE

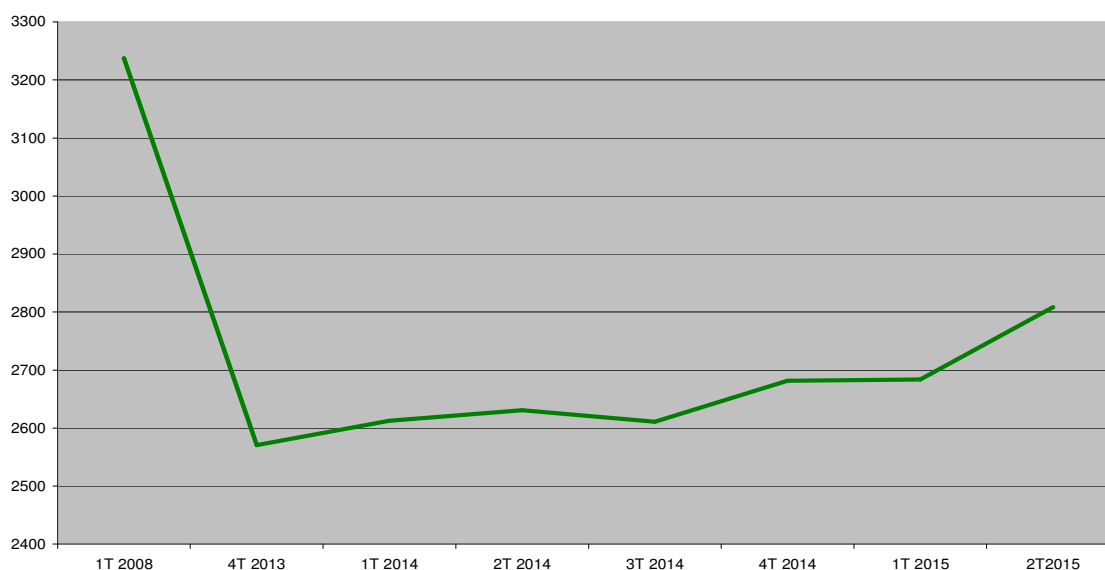
► Población activa

- En Andalucía, se sitúa en 4.068.900 personas, un 0,64% más (26.100 personas) que en el trimestre anterior.
- En el último año los activos se han incrementado en 38.000 trabajadores (0,94%).
- A nivel estatal también se han incrementado, aunque en menor medida, un 0,51% con respecto al primer trimestre del año y un 0,17% con respecto al mismo trimestre de 2014.
- La tasa de actividad andaluza se incrementa en este trimestre, situándose en el 59,14%, aunque todavía por debajo de la obtenida para el conjunto del Estado (59,79%).

► Población ocupada

- Los ocupados en Andalucía son 2.808.500. Es decir, un 4,65% más que en el trimestre anterior (124.700 trabajadores más).
- 177.800 puestos de trabajo se han creado en los últimos 12 meses en Andalucía.
- A pesar de todo ello, la crisis ha supuesto que todavía haya en nuestra Comunidad Autónoma 428.700 puestos de trabajo menos que antes del estallido de la misma.

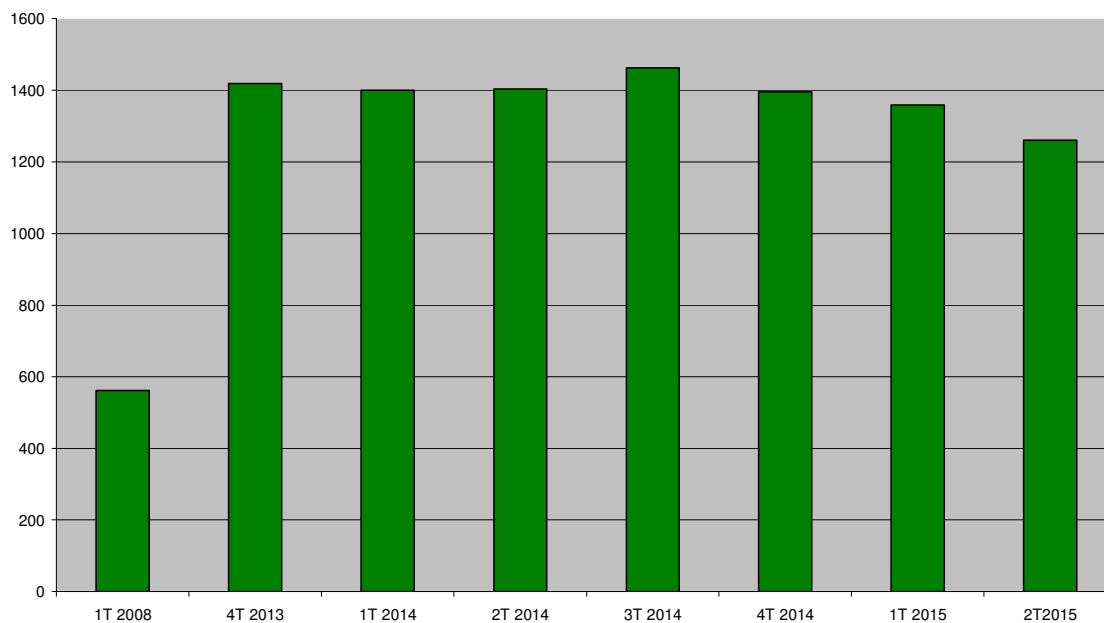
Ocupados Andalucía



► Población parada

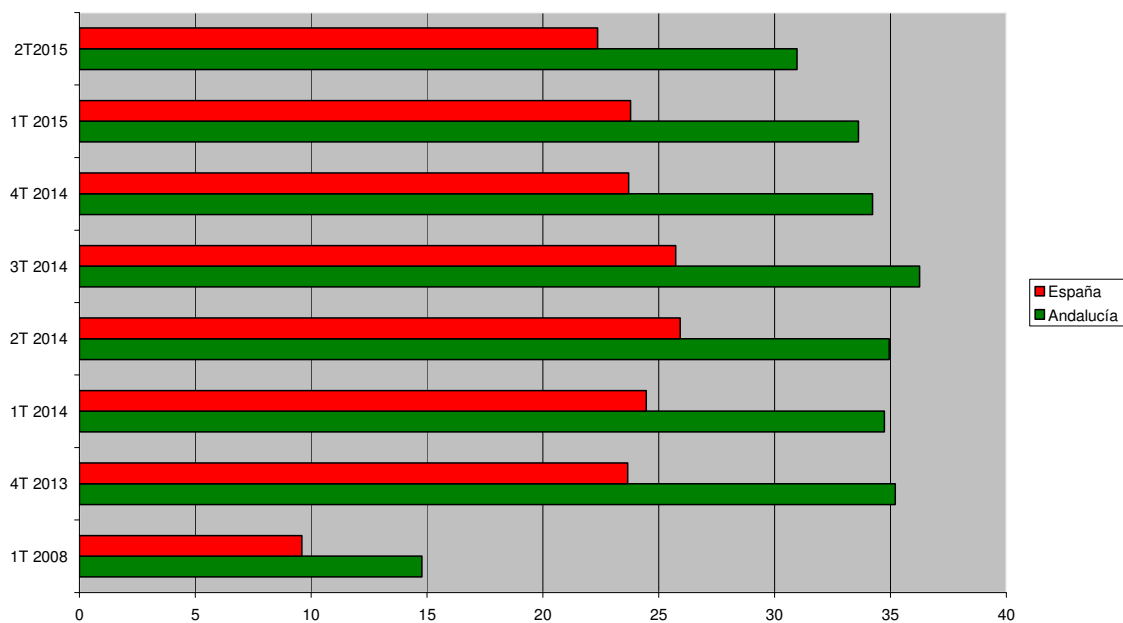
- La población parada en Andalucía es de 1.260.500 personas (98.700 menos).
- En el último año el paro ha descendido en Andalucía en 139.800 trabajadores.
- La tasa de paro desciende de manera importante hasta el 30,99%. En España se produce una nueva bajada de la tasa de paro, colocándose en el 22,37%.
- Por sectores, ha descendido el paro en todos excepto en la construcción (0,53%). Los mayores descensos son los de la agricultura (-12,96%) y los servicios (-12,47%). También se ha visto reducido en la industria (-4,96%) y en aquellos trabajadores que buscan su primer empleo o bien perdieron su empleo hace más de un año (-3,79%).
- En los últimos 12 meses, donde únicamente subió fue en los trabajadores que buscan su primer empleo (4,08%). Los descensos del paro más pronunciados se dieron en la construcción (-20,29%) y en la industria (-17,83%).
- Por **provincias**, el número de trabajadores en paro se ha reducido, durante este trimestre, en todas ellas. Los descensos más destacados son los alcanzados en Cádiz (-11,64%) y en Granada (9,33%). Por el contrario, Huelva (-0,58%) ha registrado el menor descenso.
- Por **sexos**, el paro ha descendido en mayor medida en las mujeres (-7,54%), más de medio punto sobre el descenso alcanzado por los trabajadores hombres (-6,99%)

Parados Andalucía



- Por **comunidades**, Andalucía (30,98%), Canarias (30,30%) y Extremadura (29,56%) continúan siendo las que cuentan con las mayores tasas de paro. En sentido contrario, Navarra con una tasa del 12,55% obtiene la tasa más baja.

Tasas de Paro



- Los **hogares** españoles en los que todos sus miembros están parados se sitúan 1.657.500, un 7,59% menos que en el trimestre anterior y un 9,62% inferior al de hace un año. Los hogares que no cuentan con ningún activo entre sus miembros ascienden a casi cinco millones (4.966.400)

Conclusiones

- Los **parados en Andalucía** ascienden a 1.260.500. Se reduce el paro y la tasa de desempleo se sitúa en el 30,98%. A pesar del importante descenso, la magnitud de las cifras provoca que cualquier insinuación de que la crisis es ya una cuestión del pasado es un insulto a todos esos parados andaluces a los que no se les ofrece la más mínima posibilidad de acceder a un puesto de trabajo.
- Aunque a lo largo del pasado año logramos crear empleo, desde el comienzo de la crisis han sido 428.700 los **empleos destruidos** en Andalucía.
- Los **trabajadores temporales** continúan viendo como sus precarios contratos dejan de renovarse al tiempo que se sigue haciendo un uso fraudulento de esta modalidad contractual. 96 de cada 100 nuevos contratos firmados en Andalucía son temporales.
- Las políticas de destrucción del Estado del Bienestar del gobierno de Rajoy están provocando que el **sector público** sea el más afectado por la crisis. A pesar de que en el último año se ha creado empleo (0,92%), el ritmo al que lo hace es muy inferior al del ámbito privado (3,37%). En plena crisis, la derecha española, además de no hacer nada para paliar las precarias condiciones económicas de los trabajadores, continúa empobreciendo prestaciones públicas, reduciendo sus coberturas y minorando la calidad de los servicios ofrecidos.
- Otro de los grandes aspectos que pone de manifiesto como la Reforma Laboral ha supuesto un ataque frontal a las condiciones laborales de los trabajadores, especialmente en Andalucía, es el desorbitado incremento de la **ocupación a tiempo parcial** frente a la

ocupación a tiempo completo. Temporalidad y tiempo parcial han pasado a convertirse en las dos grandes características de la precaria contratación en Andalucía.

- **Los jóvenes** continúan siendo uno de los sectores de la población más castigados por la crisis. La tasa de paro juvenil es del 57,61 y cada vez son más las dificultades que encuentran para poder incorporarse a nuestro mercado laboral. Como ya ocurriera con nuestros padres y abuelos, otra vez la temida emigración se ha convertido en la única salida laboral para los jóvenes andaluces.
- A pesar de la mejoría en los últimos datos, la tasa de paro femenino (33,77%) continúa superando ampliamente la obtenido en el caso de los trabajadores andaluces hombres (28,65%).
- El aumento de los **parados de larga duración** que agotan sus prestaciones por desempleo continúa incrementándose y acelerando el crecimiento de la población andaluza en riesgo de pobreza y exclusión social. Según los últimos datos sobre hogares, en casi cinco millones de ellos no hay ningún activo.

En definitiva

- A pesar de las cifras de paro, las cuestiones sociales continúan ocupando el último escalón en lo que a preocupaciones del Ejecutivo Central se refiere. Tasas de paro y cifras de destrucción de empleo como las que manejamos convierten en una atrocidad tan siquiera el insinuar el final de la crisis.
- No nos vamos a cansar de denunciar que, precisamente los que mayores responsabilidades tienen en el origen del actual ciclo económico que atravesamos, son también los que mayor nivel de culpabilidad tienen en cuanto a la prolongación de los efectos negativos que la citada crisis está teniendo sobre la clase trabajadora. En este sentido, resulta obligatorio cargar nuestras tintas contra:

- La totalidad del sistema financiero, tanto en lo concerniente a Bancos Centrales y autoridades monetarias como en lo que a la banca privada se refiere. Sea por una dejación de funciones absoluta o por una falta de sensibilidad social sin precedentes, lo cierto es que la Banca con mayúsculas, incapaz de asumir sus errores y volver a favorecer la inversión y el consumo interno, está llevando a la ciudadanía a una absoluta situación de frustración.
 - Nuestros dirigentes políticos, a todos los niveles, incapaces de afrontar el origen del problema y más preocupados por satisfacer las demandas de los grandes poderes económicos que de mejorar las condiciones de vida de los ciudadanos para los que gobierna.
 - La retrógrada clase empresarial andaluza, encasquetada en un concepto obsoleto de las relaciones laborales e incapaz de entender su interacción con los trabajadores más allá de un simple coste que hay que reducir por todos los medios.
- A pesar de todo lo expuesto hasta aquí, organismos e instituciones como el FMI, la propia UE, el Gobierno o la CEOE continúan abogando por la necesidad de llevar a cabo nuevos ajustes y políticas de recortes, únicamente paliadas con alguna electoralista bajada de impuestos. No deja de ser curioso que se adelante seis meses la **reducción del IRPF** mientras se continúan cerrando comedores y colegios públicos, reduciendo las camas disponibles en nuestros hospitales y minorando el poder adquisitivo de pensionistas y empleados públicos.
 - Sin duda los datos son positivos, la creación de empleo y el descenso del paro alcanzados en este trimestre ha sido importante. A pesar de ello, el problema está en el tipo de empleo que se crea. Un empleo precario, mal remunerado, temporal, a tiempo parcial, de baja cualificación y en actividades de poco valor añadido. Sin duda, no son estos los pasos que debemos dar para consolidar una economía andaluza fuerte.